

Instrucciones de Instalación Vinílico Homogéneo

05/2021

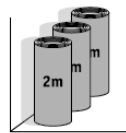
Wallgard 1,3mm Surface Wall

CONDICIONES Y REQUISITOS

- Puede aplicarse sobre paredes lisas, secas, limpias y sanas de hormigón, yeso, tablas duras, contrachapados y tablas de fibra. El material de la tabla debe fijarse firmemente para evitar que se mueva o se deforme, ya que sólo se cubre una cara. Las tablas y sustratos similares deben tener un contenido de humedad del 8% (equivalente a una HR del 40% a 20° C).
- El hormigón y el yeso deben tener un nivel de humedad relativa inferior al 85% HR (en el Reino Unido e Irlanda 75% según BS 8203). La superficie de la pared debe estar lo suficientemente adherida para soportar el peso del material.
- Normalmente, las paredes de hormigón o cemento deben nivelarse con un compuesto de relleno/nivelación resistente al agua para conseguir una superficie lisa y firme adecuada para el encolado.
- No instalar en paredes pintadas con pinturas al óleo.

PREPARACIÓN

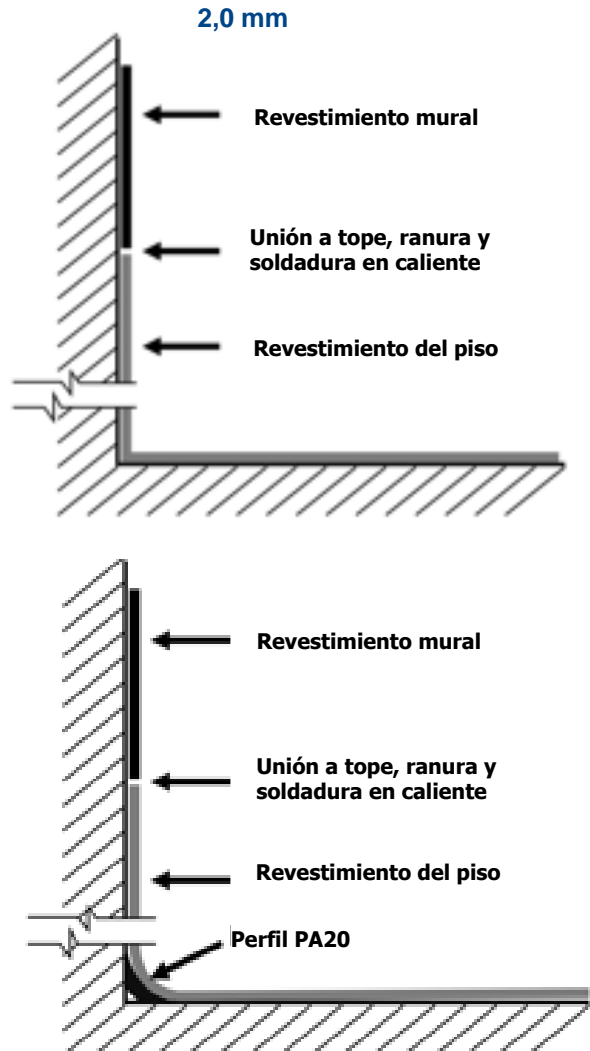
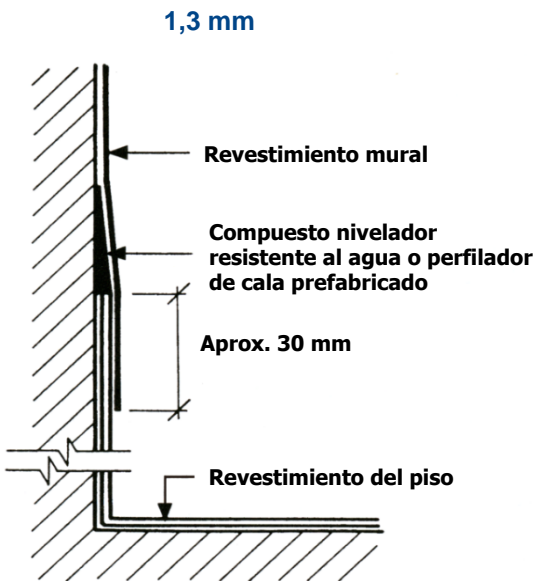
- El polvo y las partículas sueltas deben eliminarse a fondo. Los soportes muy absorbentes o de absorción variable deben sellarse con una imprimación adecuada. La superficie imprimada debe estar completamente seca antes de comenzar la colocación.
- Cuando aplique compuestos de alisado, utilice compuestos que cumplan los requisitos mínimos de las normas de construcción. **NOTA: Pueden producirse decoloraciones al utilizar compuestos de poliéster de dos partes si se mezclan de forma incorrecta y/o insuficiente. No mezclar directamente sobre el sustrato.**
- Utilice únicamente un lápiz de mina para marcar. Tenga en cuenta que cualquier marca realizada con rotuladores, marcadores de tinta permanente y no permanente, bolígrafos, etc. puede causar decoloración debido a la migración.
- Si se utiliza material de varios rollos, deben tener los mismos números de serie de fabricación y utilizarse en orden consecutivo.
- Antes de la colocación, deje que el material, el adhesivo y el contrapiso alcancen la temperatura ambiente, es decir, una temperatura de al menos 18°C. La humedad relativa del aire debe ser del 30-60%. Los rollos deben almacenarse en el interior al menos 24 horas antes de la instalación, preferiblemente 48 horas.
- Los rollos deben almacenarse sobre una superficie plana. Cualquier defecto en el material debe comunicarse inmediatamente a la oficina de ventas más cercana. Indique siempre el color y los números de rollo que figuran en la etiqueta.



Almacene los rollos de 2 m en posición vertical con distancia entre ellos.

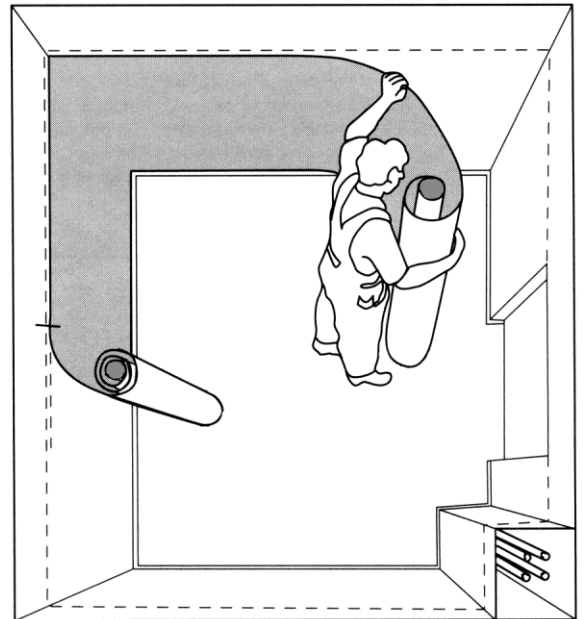
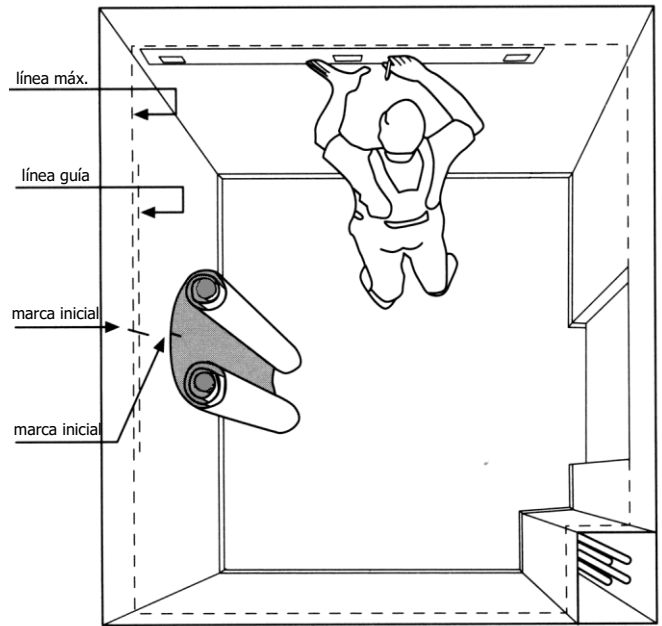
INSTALACIÓN

- La instalación debe realizarse a una temperatura ambiente de entre 18°C y 26°C. La temperatura del contrapiso debe ser de al menos 15°C. La humedad relativa del aire en el local debe ser del 35-65%. Mantener la misma temperatura y humedad durante al menos 72 horas después de la instalación.
- Al utilizar 2 mm en paredes, es preferible instalar primero el revestimiento de la pared y después el piso. Utilice el abridor para cortar y conseguir la separación adecuada, máximo 0,9 mm.
- Antes de comenzar la instalación de 1,3 mm, prepare los revestimientos con compuesto nivelador resistente al agua como se muestra en la siguiente imagen o utilice un perfil rebajador prefabricado.
- Para juntas a tope de 2 mm, ranurar y soldar en caliente como se muestra en la imagen inferior. También es posible instalar con un solapamiento.
- Corte las planchas a medida y extiéndalas para que se aclimaten y se relajen antes de la instalación. Esto es especialmente importante en el caso de longitudes mayores.
- Las láminas se adhieren totalmente con un adhesivo aprobado para la lámina de vinilo homogénea de Tarkett, espátula A4 +rollo. **Consulte las instrucciones del fabricante del adhesivo en cuanto a cobertura, tiempo abierto, etc.** Encontrará ejemplos de adhesivos adecuados en professionals.tarkett.com



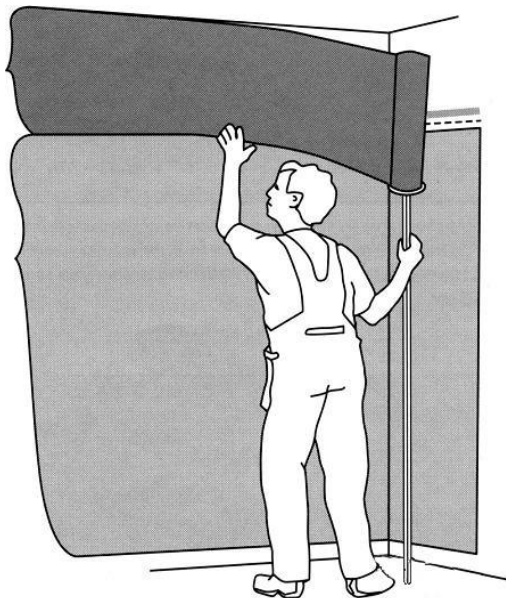
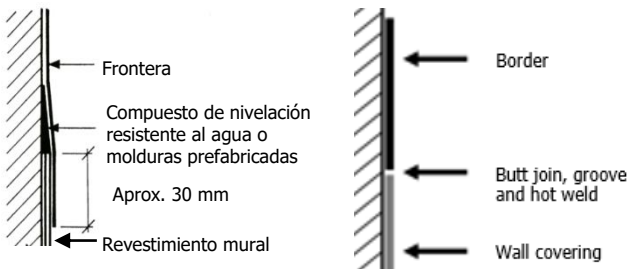
INSTALACIÓN HORIZONTAL

- Compruebe si hay inclinación en paredes y esquinas. Trace una línea horizontal (línea máx.) a 207 cm por encima del nivel del piso acabado. Esta es la altura máxima para permitir un solapamiento de 3 cm en el piso. Nota: Utilice únicamente un lápiz de plomo para las marcas y líneas.
- Mida la circunferencia de la habitación y haga una marca a la mitad de la línea máxima o en otro punto de partida adecuado (en función de las tuberías, las esquinas exteriores, etc.).
- Corta la hoja y enróllala con el reverso hacia fuera y haz la marca de inicio correspondiente en el reverso de la hoja.
- Enrolle el resto de la hoja cortada (posiblemente en tubo) hasta la marca, de modo que se obtengan dos "rollos" de unión.
- Trace una nueva línea horizontal de aproximadamente 1 m de longitud (la línea guía del punto de partida) en la que se aplicará inicialmente el revestimiento mural a una altura de 200-207 cm, en función de la inclinación de las esquinas, etc. Nota: Las esquinas que se inclinan hacia fuera crearán una escasez de material en la parte inferior después del giro.
- Aplique el adhesivo siguiendo las instrucciones del fabricante. Utilice un rodillo de pelo de cordero. Si prefiere aplicar el adhesivo con una llana dentada fina, le recomendamos que iguale el adhesivo sobre la superficie con un rodillo; de lo contrario, existe el riesgo de que el dibujo de la llana en el adhesivo se vea más tarde a través del revestimiento de la pared.
- Aplique adhesivo a la superficie de la pared hasta la primera línea máxima. El revestimiento mural debe aplicarse durante la fase de adherencia en húmedo. El tiempo de montaje depende del tipo de sustrato, su capacidad de absorción, la temperatura y la humedad del aire del local. Consulte las instrucciones del fabricante del adhesivo en cuanto a cobertura, tiempo abierto, etc. Si no está seguro, no debe cubrir grandes superficies con adhesivo.
- Coloque los rollos de modo que las marcas de los rollos y las marcas de las paredes estén alineadas. Aplique los rollos de uno en uno.
- Recorte el solape del revestimiento de la pared con el revestimiento del piso antes de que el adhesivo se haya secado.



LA FRONTERA

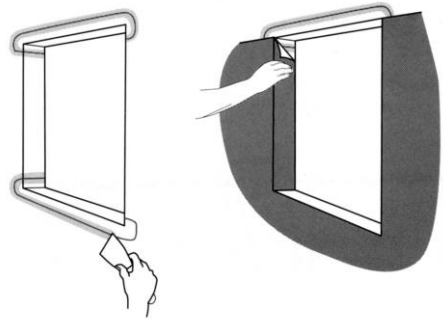
- Haga una marca en el revestimiento mural que indique dónde termina la parte inferior del borde. Proceda siempre a partir de la línea máxima. Deje un solapamiento de 3 cm. Si se utiliza material de 2 mm como borde, unir a tope, ranurar y soldar en caliente.
- Para 1,3 mm rellene a lo largo del borde superior del revestimiento de la pared con un compuesto nivelador resistente al agua o utilice un perfil rebajador prefabricado.
- Mida el borde y córtelo a la longitud adecuada (y a la anchura, si procede). Enróllalo en un tubo de plástico de la longitud adecuada.
- Aplique adhesivo en la zona donde se situará el borde. Tenga mucho cuidado de que el adhesivo llegue hasta las marcas del solapamiento.
- El borde se aplica siguiendo las marcas. Empiece preferentemente en una esquina de la zona seca. Compruebe regularmente que no haya exceso de humedad entre la cenefa y el revestimiento de la pared. Continúe la cenefa al menos 2 cm en la otra pared y termine allí. También se puede unir la cenefa por encima de la puerta.



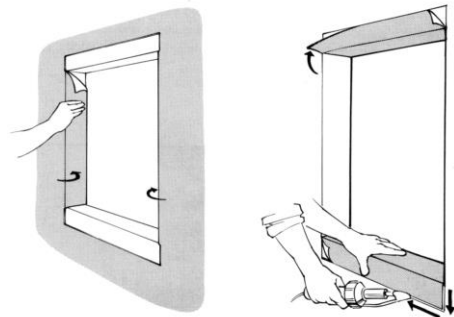
- Tenga especial cuidado al eliminar los restos de adhesivo en el solapamiento del borde. Utilice agua limpia y un detergente adecuado para eliminar el adhesivo.

VENTANAS

- Alternative 1: At window-recesses apply loose pieces first in the top and bottom recesses then fill the edges. The wall covering is rolled out over the window area and is then folded into the reveal. The overlap to the bottom recess should be sealed.



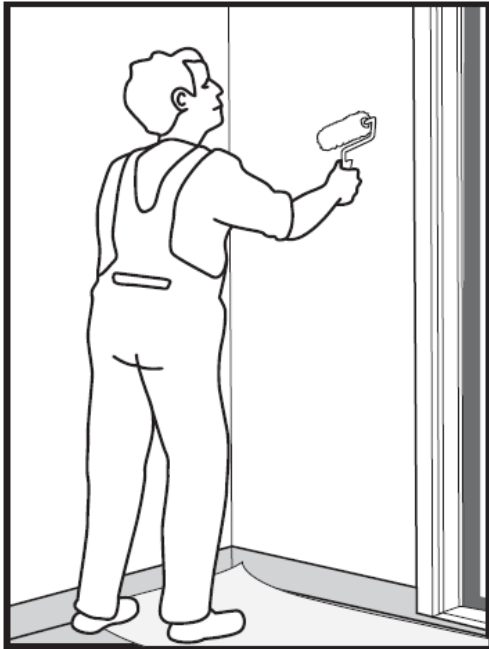
- Alternativa 2: En los huecos de ventana, el revestimiento mural se enrolla sobre la zona de la ventana y se dobla en los huecos. Las piezas sueltas se insertan en el hueco inferior y, si es necesario, en el superior. Las piezas sueltas se unen al revestimiento mural con costuras soldadas.



Para obtener los mejores resultados, es necesario calentar y prensar más para asegurar una buena unión en las zonas solapadas.

INSTALACIÓN VERTICAL

- Comience la instalación en el marco de la puerta de una pared sin obstáculos o utilice un nivel de carpintero o una plomada en la pared para marcar las líneas verticales de inicio de cada lámina. Ajuste las líneas de plomada para instalar de borde a borde (sin solapamiento) con las juntas abiertas un máximo de 0,5 mm para material de 1,3 mm y 0,9 mm para material de 2 mm. Utilice únicamente un lápiz de plomo para las marcas y líneas.
- Nota: La anchura del material es de aproximadamente 200 cm. Planifique la instalación de modo que las costuras queden a una distancia mínima de 200 mm de las esquinas interiores y exteriores.

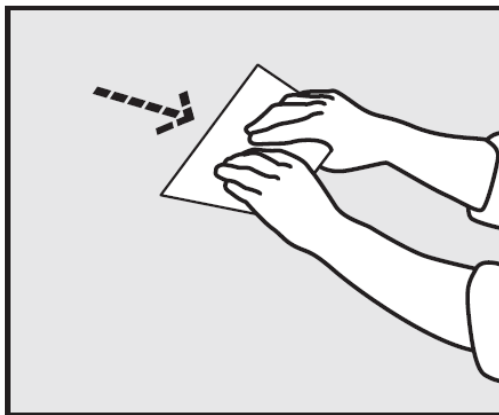


- Aplique adhesivo en la zona de la pared donde se instalará la primera lámina y unos centímetros más allá del borde de la junta. Aplique el adhesivo siguiendo las instrucciones del fabricante. Utilice un rodillo de pelo de cordero. Si prefiere aplicar el adhesivo con una llana dentada fina, le recomendamos que iguale el adhesivo sobre la superficie con un rodillo; de lo contrario, existe el riesgo de que el dibujo de la llana en el adhesivo se vea más tarde a través del revestimiento de la pared.

- Precorte las planchas ligeramente más largas que la altura de la pared y deje que se aplanen y estabilicen. Si es necesario, recorte el borde del lado que se alineará con la plomada.
- Enrolle hacia atrás el material de la pared (cara adentro) en la dirección larga. Para cada hoja adicional de pared sin obstáculos, aplique adhesivo como antes y desenrolle la hoja en el adhesivo con las juntas abiertas un máximo de 0,5 mm para material de 1,3 mm y 0,9 mm para material de 2 mm. Invierta las hojas alternas cuando sea posible.



- Enrolle el material de pared (cara adentro) en la dirección longitudinal. Coloque el borde del material de pared sobre la plomada y desenróllelo en el adhesivo. Desenrolle la lámina poco a poco en el adhesivo.



- Presione la hoja con firmeza utilizando un trozo de tabla con el borde redondeado o una herramienta equivalente. Trabaje de arriba abajo y desde el centro hacia los lados de la hoja. **IMPORTANTE:** Asegúrese de eliminar todo el aire atrapado.

ESQUINAS INTERIORES

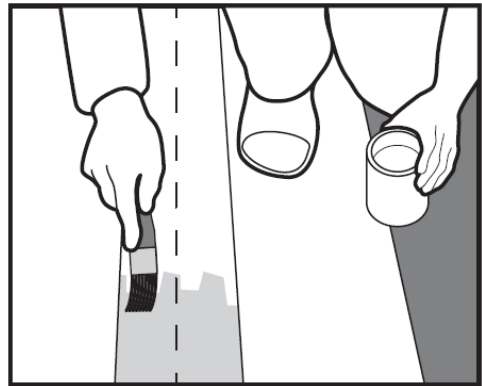
- Mida la distancia desde la última hoja instalada hasta la esquina de la pared adyacente y alrededor de ella, igual a la anchura del material. Marque una línea vertical a esta distancia.
- Marque una línea vertical a esta distancia. Aplique adhesivo en la pared y desenrolle el material de pared de la misma manera, comenzando en la línea de plomada y trabajando hacia la esquina.
- Continúe con las siguientes alternativas:

1. Caliente el material y asegúrese de que el material tiene un buen contacto con el adhesivo presionándolo firmemente en el adhesivo hacia la esquina, doble la lámina de material en un ángulo agudo, de superficie a superficie, aproximadamente a 1,3 mm de la esquina, utilizando una herramienta de presión para crear un pliegue permanente. Asegúrese de que la parte doblada o la herramienta de presión no entren en contacto con el adhesivo de la pared contigua. Por último, presione la hoja plegada en la esquina. Evite las herramientas de hendido afiladas. Para realizar las esquinas, recomendamos encarecidamente utilizar un palo de hockey Tarkett (nº de art. 1258003) o una herramienta similar. No utilice el llamado rodillo para esquinas.

2. Para ello, mida la distancia a la esquina desde la línea vertical o desde la última lámina instalada. A continuación, desenrolle el resto alrededor de la zona adyacente hacia la costura.

ESQUINAS EXTERIORES

- Mida la distancia desde la última hoja instalada hasta la esquina de la pared adyacente y alrededor de ella, igual a la anchura del material. Trace líneas de tiza en la parte posterior del material de pared correspondientes a 150 mm a cada lado de la esquina.



- Aplique el adhesivo a la pared y a la parte posterior del material de la pared con un pincel correspondiente a 150 mm a cada lado de la esquina y deje secar dentro del tiempo abierto real del adhesivo. Para ello puede utilizarse un adhesivo de contacto de base acuosa.
- Para pegar el material de 2 mm en una esquina exterior de forma más sencilla y segura, prepare la pieza que cubrirá la esquina cortando una ranura en la parte posterior del material con la cuchilla para esquinas Tarkett. La profundidad de la ranura no será superior a la mitad del grosor de la lámina. También para que la esquina sea menos aguda.

- Aplique adhesivo a la zona restante de la pared y coloque la lámina. Caliente y estire ligeramente el material de la pared alrededor de la esquina al mismo tiempo que lo presiona firmemente contra el adhesivo.

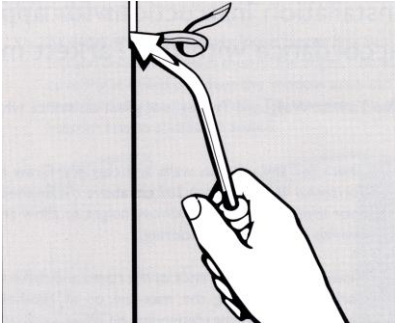
CORTE DE COSTURAS

- Todas las costuras se cortan con una abrazadera. Ajustar el trazador para producir una separación de 0,5 mm para material de 1,3 mm y de 0,9 mm para material de 2 mm (máximo). Cortar el material sobrante en la marca de trazado y enrollar con un rodillo de costura. Las costuras se cortarán inmediatamente después de colocar el revestimiento mural.
- Nota: La anchura del material es de aproximadamente 200 cm. Planifique la instalación de modo que las costuras queden a una distancia mínima de 200 mm de las esquinas interiores y exteriores.

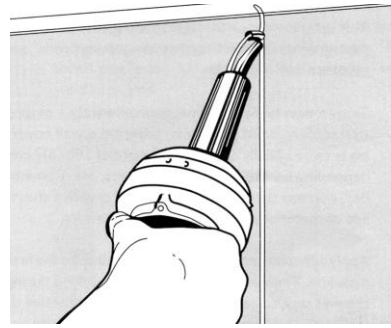
COSTURAS DE SOLDADURA

- NO CALENTAR LOS CORDONES DE SOLDADURA HASTA EL DÍA SIGUIENTE.
- Antes de intentar soldar con calor los cordones de soldadura, practique en un trozo de material de pared para determinar la técnica y los ajustes de temperatura adecuados.
- All welds are made with 4 mm Tarkett welding wire. For a better control of the welding result and watertightness, it is recommended to use a light/white welding rod.

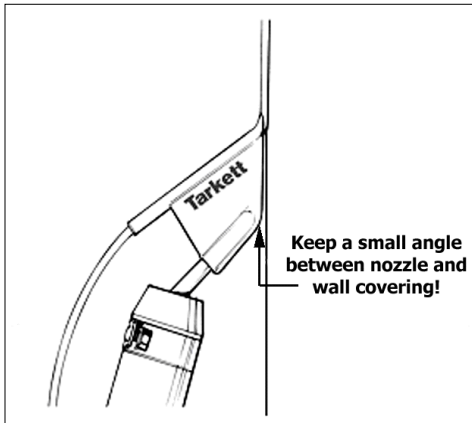
RANURADO ANG SOLDADURA POR CALOR



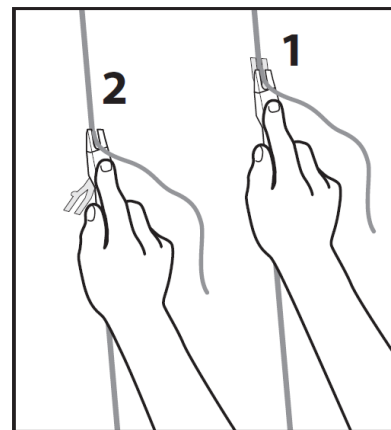
- Todas las juntas se ranuran con la herramienta Tarkett Seam Grooving Tool. Ranurar hasta aproximadamente 3/4 del grosor.



- No caliente la soldadura hasta que el adhesivo esté completamente seco, normalmente un día después de la instalación.
- Comience a soldar las juntas en el techo. Utilice Tarkett Speed Welding Nozzle para evitar cambios indeseables en la textura.



- Recuerde mantener un ángulo constante entre la boquilla de soldadura y la pared para precalentar la junta correctamente.



- Los cordones de soldadura deben dejarse enfriar a temperatura ambiente antes de recortarlos. Para obtener mejores resultados, recorte el exceso de varilla de soldadura en dos etapas.

INSPECCIÓN

- El trabajo debe completarse con una inspección. Asegúrese de que el piso recién colocado no tenga restos de adhesivo y de que la unión sea consistente y sin burbujas.

DESPUÉS DE LA INSTALACIÓN

- Proteja siempre el piso con papel grueso, tablero duro o similar durante el periodo de construcción. Si se utiliza cinta adhesiva, no debe aplicarse directamente sobre la superficie del piso.
- **IMPORTANT!** Restringir el tránsito peatonal durante las 24 horas posteriores a la instalación. No permita tráfico pesado, cargas rodantes ni colocación de muebles durante las 72 horas posteriores a la instalación. La mayoría de los proveedores de adhesivos para pisos especifican 72 horas antes de que se alcance la resistencia final."

PARA OBTENER LOS MEJORES RESULTADOS

- Utilice únicamente adhesivos recomendados por el fabricante del adhesivo.
- Utilice un sistema de esteras en las entradas para proteger de la suciedad y el polvo. El caucho puede decolorar el piso.

GENERAL

- Póngase en contacto con su representante de Tarkett si no está seguro de alguna parte de la instalación.
- Esta información está sujeta a continuas mejoras

EXCLUSIÓN DE RESPONSABILIDAD

- Aunque Tarkett puede listar una selección de fabricantes y tipos de adhesivos, compuestos niveladores y membranas antihumedad superficiales, no garantizamos los productos listados. No se garantiza que la lista de productos y fabricantes esté completa o actualizada. Tarkett no aceptará ninguna responsabilidad en caso de que alguno de estos productos no funcione junto con cualquiera de sus productos.